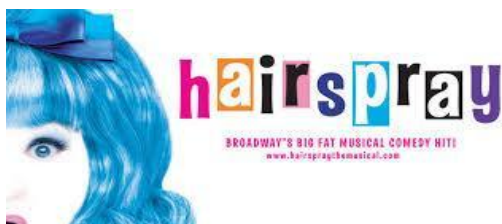


PROYECTO MUSICAL



EL MUSICAL : “WE WILL ROCK YOU” , “HAIRSPRAY” ...

1-PUNTO DE PARTIDA:

En nuestro centro, un instituto rural, se hacía imprescindible “llenar” la vida de nuestros adolescentes con una oferta cultural diferente que implique a una gran comunidad y se convierta en alternativa ante otras prácticas menos saludables como el sedentarismo, las drogas... Se trata de un proyecto multidisciplinar en el que se fomenten diversas competencias que enriquezcan a nuestro alumnado y sirvan de referente para sentirse dentro de un grupo más amplio que persiga objetivos comunes.

El hilo conductor es la participación en un musical. Hace dos cursos fue “We will rock you” y este año “Hairspray” o “Laca”. El musical se convierte en la excusa perfecta para trabajar objetivos, contenidos y competencias desde todas las disciplinas de las profesoras participantes, para fomentar la convivencia entre alumnos de distintos niveles y para crear nuevos hábitos de vida saludables. Entre estos destacamos:

- Convertir el ejercicio físico, en concreto el baile, en un nuevo hábito que se incorpora a la rutina semanal. En el musical se practican numerosas coreografías desde las cuales se fomenta, por un lado, la creatividad para inventarlas y, por otro, la realización de ejercicio físico a través de los ensayos (se ensayan durante dos horas semanales y en algunos recreos).
- Mejorar y cuidar la vocalización, la voz, la entonación y la respiración a través de técnicas de expresión teatral. Estos aspectos contribuyen a mejorar su dicción y ésta evitará posibles lesiones producidas por la incorrecta articulación.
- Compartir experiencias y vivencias, así como adoptar el rol de un personaje distinto a sí mismo sirve para reforzar la empatía y la autoestima.
- La creación de cartelería y la difusión del musical en sí por parte de los alumnos, así como del decorado, permite a los docentes explicar cuáles son los mecanismos que se emplean en la publicidad y en el teatro para captar la atención del público. Esto conduce a una reflexión activa sobre la capacidad crítica ante las informaciones y la publicidad recibidas por los adolescentes.
- El tratamiento de temas transversales, en este caso concreto de la discriminación racial, la persecución de los sueños, el esfuerzo como motor y clave para lograr retos personales, contribuyen a rechazar actitudes que pueden perjudicar su desarrollo físico, social y psicológico.
- La introducción de la música en las vidas de los alumnos como parte fundamental del arte y de la cultura, como una nueva forma de expresión de ideas y sentimientos y de la comprensión de la vida misma también contribuye a crear un hábito saludable al

incorporar esta nueva forma de comunicación en su rutina diaria. Se ensaya durante todos los recreos.

- La cooperación entre alumnos y profesores como parte de un mismo proyecto.

2-ACCIONES, PROCEDIMIENTOS Y RECURSOS:

- Al inicio de curso se realiza una convocatoria para todo el centro para que se apunten en los distintos ámbitos: decorados, cantantes, actores/ actrices.
- Se reparte una escena y se realiza un casting. No obstante, todos los apuntados tienen cabida en el musical de un modo u otro.
- Se ensaya en el centro y se cuenta con el material del mismo.
- La obra se representa en dos de los municipios a los que pertenecen los alumnos. Los Ayuntamientos nos ceden un salón de actos, los técnicos tanto de sonido como de iluminación.

3-TEMPORALIZACIÓN:

Se comienza en octubre y se finaliza en abril/mayo. Se establecen una serie de ensayos que conducirán al estreno del musical hacia abril:

- Lunes y martes a séptima: ensayos de coreografías.
- Recreos: ensayos de canciones y, en algunos, coreografías y texto.
- Miércoles por la tarde: preparación del decorado y escenografía.
- Jueves por la tarde: ensayos de texto incluyendo coreografías y canciones.

4-IMPLICACIÓN DE LA COMUNIDAD EDUCATIVA Y ENTORNO:

Aunque somos cuatro profesores los que coordinan el proyecto y nos encargamos de cada ámbito, hay varios profesores que están contribuyendo a través de la asistencia al Seminario Create con la intención de formarse para poder colaborar en un futuro y ampliar la participación. Desde el equipo directivo se facilita todo lo necesario para la realización.

El AMPA realizará una aportación ya sea económica o material para el atrezzo y la parte técnica.

Los Ayuntamientos de Torrelaguna y Talamanca contribuyen a la difusión y ejecución del estreno final. Ellos subvencionan el espacio, los técnicos de sonido y de iluminación.